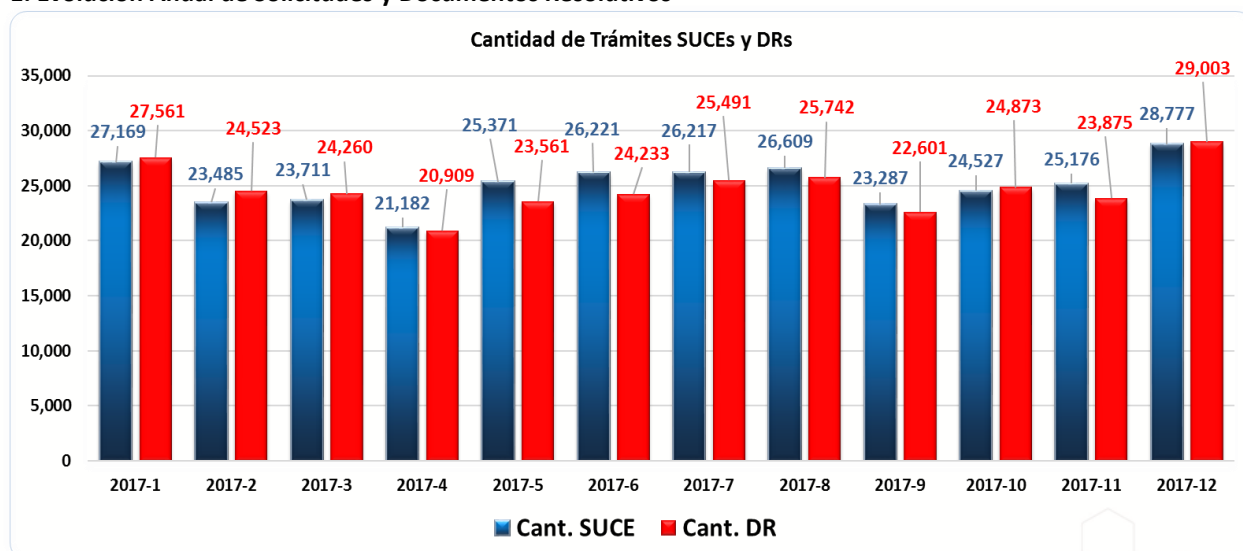


## Boletín Anual del Componente de Mercancías Restringidas de la Ventanilla Única de Comercio Exterior

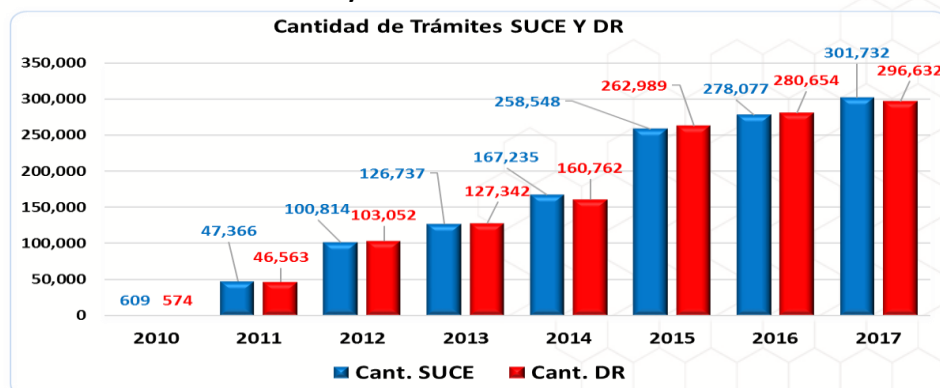
Durante el año 2017 la VUCE se ha consolidado como una herramienta de facilitación del comercio, el componente de mercancías restringidas cerró el año permitiendo que los exportadores e importadores puedan tramitar 267 procedimientos administrativos, y mejorando su portafolio de servicios para que sus usuarios puedan iniciar sus trámites durante las 24 horas del día, los 7 días a la semana, los 365 días del año. A través de la VUCE se han recibido 301,732 solicitudes durante el 2017 y se han emitido 296,632 permisos, licencias, autorizaciones o certificados vinculados a la exportación o importación de mercancías restringidas, mayoritariamente de las siguientes entidades: Servicio Nacional de Sanidad Agraria (SENASA), Dirección General de Salud Ambiental (DIGESA), Ministerio de Transportes y Comunicaciones (MTC), Ministerio de la Producción (PRODUCE), Servicio Nacional de Sanidad Pesquera (SANIPES) y la Dirección General de Medicamentos, Insumos y Drogas (DIGEMID), Servicio Nacional Forestal y de Fauna Silvestre (SERFOR).

### 1. Evolución Anual de Solicitudes y Documentos Resolutivos



Fuente: Reportes de la Base de datos VUCE  
Elaborado por: DVUCEPT-MINCETUR

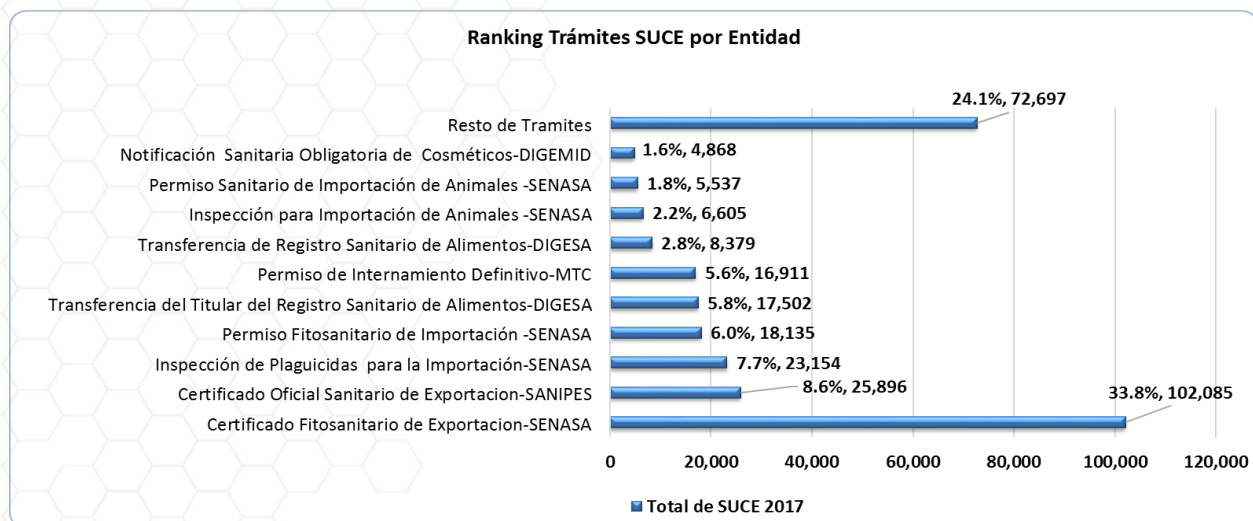
### 2. Evolución Anual Acumulada de Solicitudes y Documentos Resolutivos



Fuente: Reportes de la Base de datos VUCE  
Elaborado por: DVUCEPT-MINCETUR

Las transacciones siguen una tendencia creciente y en el 2017 ascendieron a 301,732 solicitudes y 296,632 documentos resolutivos, lo que representa un incremento con relación al 2016 de 8.5% y 5.7% respectivamente. El mes con mayor número de solicitudes fue diciembre con 28,777 y documentos resolutivos supera los 29,003 documentos.

### 3. Ranking de Procedimientos por Cantidad de SUCE

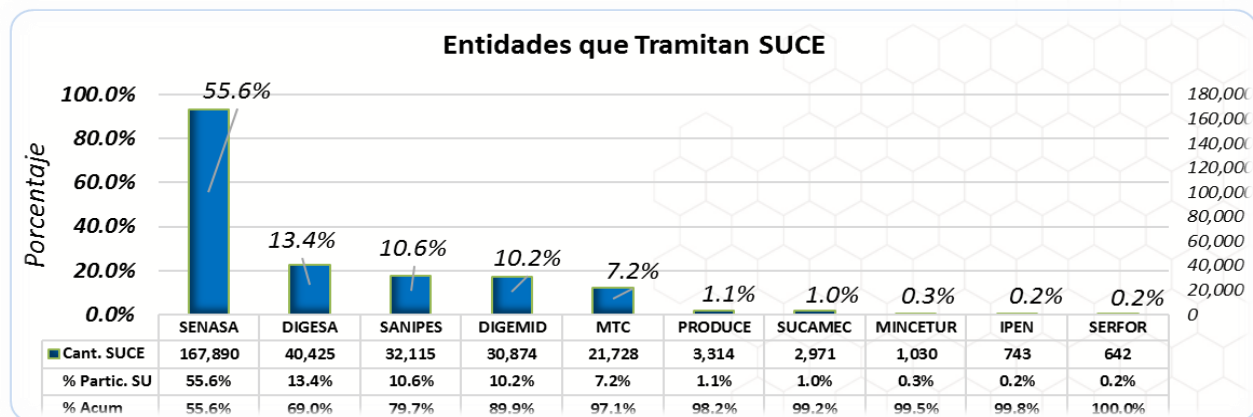


Fuente: Reportes de la Base de datos VUCE  
Elaborado por: DVUCEPT-MINCETUR

Durante el 2017, el ranking de las Solicitudes Únicas de Comercio Exterior emitidos fue liderado por el procedimiento de Certificado Fitosanitario (Reexportación y exportación de productos procesados de origen vegetal) de SENASA con 102,085 trámites representando el 33.8%, en segundo lugar tenemos al Certificado oficial sanitario y/o de calidad de recursos y productos pesqueros acuícolas con fines de exportación del SANIPES (ex-ITP) que registró un total de 25,896 trámites (8.6%), en tercer lugar tenemos al procedimiento de Informe de Inspección y Verificación/Autorización de Plaguicidas e Insumos Veterinarios (IIV/APIV) de SENASA con 23,154 trámites (7.7%), en cuarto lugar el procedimiento Permiso Fitosanitario de Importación y Permiso Fitosanitario de Tránsito Internacional de plantas de SENASA con un total de 18,135 trámites (6.0%), en quinto lugar tenemos al procedimiento Inscripción o Reinscripción en el Registro Sanitario de Alimentos de Consumo Humano de DIGESA con 17,502 trámites (5.8%), estos cinco procedimientos administrativos representan el 92.4% del total de trámites del año 2017.

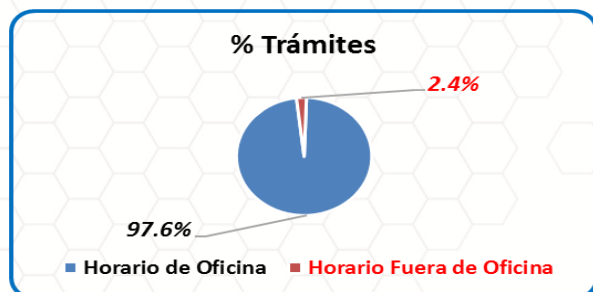
### 4. SUCE emitidos por Entidad

Durante el 2017, el Servicio Nacional de Sanidad Agraria (SENASA) lideró la emisión de permisos, licencias, autorizaciones y certificados, registró un total de 167,890 trámites (55.6%), en un segundo lugar tenemos a Dirección General de Salud Ambiental (DIGESA) con 40,425 trámites (13.4%), en tercer lugar tenemos al Organismo Nacional de Sanidad Pesquera (SANIPES) con 32,115 trámites (10.6%), en cuarto lugar tenemos a la Dirección General de Medicamentos Insumos y Drogas con 28,535 trámites (10.3%), estas cuatro entidades conforman el 89.9% de las transacciones realizadas del año 2017.



Fuente: Reportes de la Base de datos VUCE  
Elaborado por: DVUCEPT-MINCETUR

## 5. Trámites según horario de inicio



Fuente: Reportes de la Base de datos VUCE  
Elaborado por: DVUCEPT-MINCETUR

La alta disponibilidad de la VUCE permitió en el año 2017 gestionar el 97.6% de las transacciones fuera de horarios habituales de oficina, y un 2.4 % lo hacen en un horario fuera de oficina siendo los sábados, domingos, feriados o días de semana antes de las 08:00 horas y después de las 18:00 horas.

Esta situación ratifica la importancia de la disponibilidad del servicio en un horario 24 x 7, lo cual permite a los usuarios iniciar sus operaciones a cualquier hora, todos los días del año y desde cualquier lugar.



Fuente: Reportes de la Base de datos VUCE  
Elaborado por: DVUCEPT-MINCETUR

## 6. Ranking de empresas

Durante el 2017 el ranking de empresas que más trámites efectuaron en la VUCE es liderado por la empresa CAMPOSOL S.A quien realizó un total de 4,434 trámites, éstas transacciones representan el 1,47% de los trámites del año 2017, en segundo lugar figura la empresa Tecnológica de Alimentos S.A. con 2,519 trámites (0.84%) , en tercer lugar se encuentra la empresa Sociedad Agrícola DROKASA con un total de 2,361 trámites (0.78%). Las 10 principales empresas del ranking anual 2017 representan el 7.83% del total de trámites realizados en el año 2017.

Posición	Empresa	2017	2016	% Var	% de Participación 2017
1	CAMPOSOL S.A.	4,434	3,688	20.23%	1.47%
2	TECNOLÓGICA DE ALIMENTOS S.A.	2,519	1,181	113.29%	0.84%
3	SOCIEDAD AGRÍCOLA DROKASA S.A.	2,361	2,638	-10.50%	0.78%
4	CONSORCIO DE PRODUCTORES DE FRUTA S.A.	2,351	1,974	19.10%	0.78%
5	PROCESADORA LARAN SAC	2,321	2,364	-1.82%	0.77%
6	COMPLEJO AGROINDUSTRIAL BETA S.A.	2,194	2,439	-10.05%	0.73%
7	R. TRADING S.A.	2,062	473	335.94%	0.68%
8	SOCIEDAD AGRICOLA RAPEL S.A.C.	1,912	2,017	-5.21%	0.63%
9	FRUTOS Y ESPECIAS S.A.C.	1,757	1,590	10.50%	0.58%
10	DANPER TRUJILLO S.A.C.	1,698	1,233	37.71%	0.56%
11	Otros	277,934	258,480	7.53%	92.17%
	<b>Total</b>	<b>301,543</b>	<b>278,077</b>	<b>54.60%</b>	<b>100.00%</b>

Fuente: Reportes de la Base de datos VUCE  
Elaborado por: DVUCEPT-MINCETUR

## 7. Cantidad de Trámites por Regiones

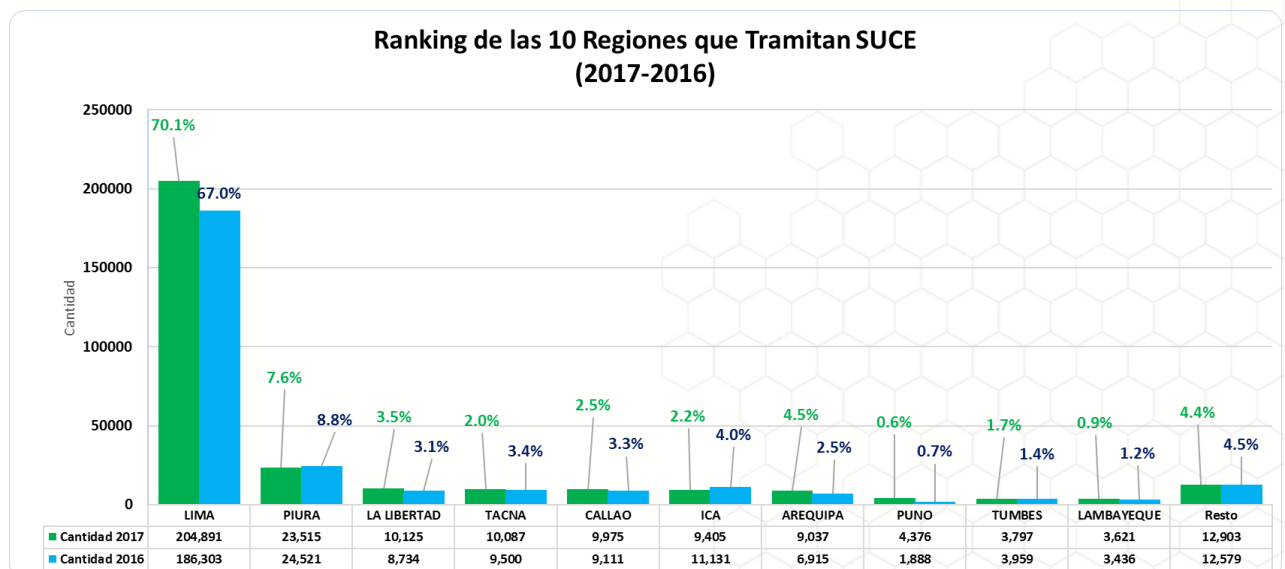
RK 2017	RK 2016	Región	SUCE 2017	SUCE 2016	% Var	% Participación 2017
1	1	LIMA	204,891	186,303	9.98%	67.90%
2	2	PIURA	23,515	24,521	-4.10%	7.79%
3	6	LA LIBERTAD	10,125	8,734	15.93%	3.36%
4	4	TACNA	10,087	9,500	6.18%	3.34%
5	5	CALLAO	9,975	9,111	9.48%	3.31%
6	3	ICA	9,405	11,131	-15.51%	3.12%
7	7	AREQUIPA	9,037	6,915	30.69%	3.00%
8	10	PUNO	4,376	1,888	131.78%	1.45%
9	8	TUMBES	3,797	3,959	-4.09%	1.26%
10	9	LAMBAYEQUE	3,621	3,436	5.38%	1.20%
11	11	CAJAMARCA	1,730	1,587	9.01%	0.57%
12	13	JUNIN	1,664	1,557	6.87%	0.55%
13	15	SAN MARTIN	1,487	1,332	11.64%	0.49%
14	17	LORETO	1,394	1,117	24.80%	0.46%
15	12	UCAYALI	1,354	1,576	-14.09%	0.45%
16	16	ANCASH	1,233	1,212	1.73%	0.41%
17	14	CUSCO	1,183	1,425	-16.98%	0.39%
18	18	MADRE DE DIOS	555	669	-17.04%	0.18%
19	19	AYACUCHO	517	477	8.39%	0.17%
20	20	HUANUCO	417	416	0.24%	0.14%
21	22	AMAZONAS	358	268	33.58%	0.12%
22	23	MOQUEGUA	349	206	69.42%	0.12%
23	21	APURIMAC	293	391	-25.06%	0.10%
24	25	PASCO	212	157	35.03%	0.07%
25	24	HUANCAVELICA	157	189	-16.93%	0.05%
		<b>Total</b>	<b>301,732</b>	<b>278,077</b>		<b>100.00%</b>

Durante el 2017 el ranking de empresas que más trámites efectuaron en la VUCE por regiones es Lima con una participación del 67.90 % y con 204,891 trámites, la segunda región es Piura con una participación de 7.79% y 23,515 trámites, la tercera región es La Libertad con una participación de 3.36% y 10,125 trámites, la cuarta región es Tacna con una participación de 3.34% y 10,087 trámites, ente las cuatro regiones hay una participación del 82.4%

Fuente: Reportes de la Base de datos VUCE  
Elaborado por: DVUCEPT-MINCETUR

## 8. Usuarios por región

Durante el 2017 la región Lima a experimentado un crecimiento del 9.98% con referencia al 2016 y la región de Piura a experimentado un reducción en 4.10% con referencia al 2016. Así mismo entre las 10 principales regiones del país hay una participación del 95.72% de trámites gestionado en el 2017.



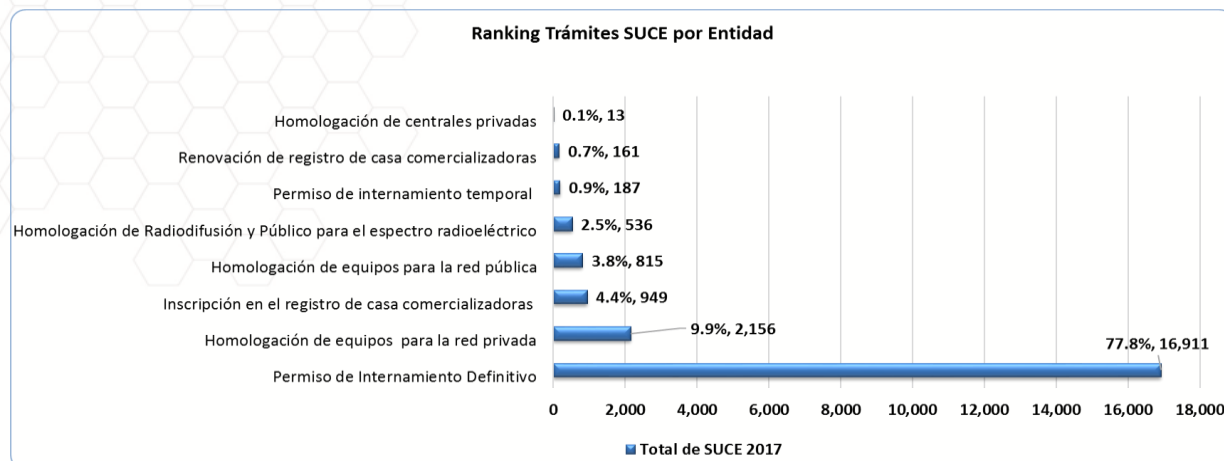
Fuente: Reportes de la Base de datos VUCE  
Elaborado por: DVUCEPT-MINCETUR

## Resumen Informativo 2017 – MTC

El Ministerio de Transportes y Comunicaciones mantiene incorporado en la VUCE ocho procedimientos administrativos, siete de ellos han sido ingresados por la Resolución Ministerial N° 137-2010-MINCETUR-DM publicada el 19 de julio de 2010. Estos procedimientos de acuerdo a lo previsto en el Reglamento Operativo del Componente de Mercancías Restringidas en el DS N° 010-2010-MINCETUR son obligatorios que se tramitan por la VUCE desde el 20 de enero de 2011. El octavo procedimiento fue incorporado con la RM N° 039-2013-MINCETUR-DM publicada el 21 de febrero de 2013.

### 9. Operaciones por Procedimiento

Durante el 2017, se realizaron 21,728 trámites del MTC, de ellos el primer procedimiento administrativo de Permiso de internamiento definitivo de equipos y aparatos de telecomunicación 16,911 trámites (77.8%) y el segundo corresponden al procedimiento Homologación de equipos y/o aparatos de telecomunicaciones del Tele servicio Privado con 2,156 trámites (9.9%), en su conjunto estos dos trámites representan el 73.0% del total de trámites realizados del MTC.



Fuente: Reportes de la Base de datos VUCE  
Elaborado por: DVUCEPT-MINCETUR

### 10. Ranking de Empresas

La empresa que más solicitudes realizó en el año 2017 fue Ricbel F.H. Logística con 531 trámites (2.44%), el segundo lugar lo ocupa Huawei del Perú S.A.C. con 530 trámites (2.44%), mientras que Grupo Deltron S.A. ocupa el tercer puesto en el ranking con 385 (1.77%). Las 10 primeras empresas realizaron el 16.14% del total de SUCEs en el MTC.

Posición	Empresa	2017	% de Participación 2017	2016	% de Participación 2016	% Var 2017-2016
1	RICBEL F.H. LOGISTICA S.A.	531	2.44%	125	0.43%	324.80%
2	HUAWEI DEL PERU SAC	530	2.44%	880	3.05%	-39.77%
3	GRUPO DELTRON S.A.	385	1.77%	407	1.41%	-5.41%
4	ALCATEL-LUCENT DEL PERU S.A	366	1.68%	609	2.11%	-39.90%
5	AFINA PERU S.A.C.	358	1.65%	277	0.96%	29.24%
6	NEXUS TECHNOLOGY S.A.C.	351	1.62%	265	0.92%	32.45%
7	TELEFONICA DEL PERU SAA	295	1.36%	756	2.62%	-60.98%
8	AMERICA MOVIL PERU S.A.C.	285	1.31%	511	1.77%	-44.23%
9	INGRAM MICRO S.A.C.	203	0.93%	577	2.00%	-64.82%
10	NOKIA SOLUTIONS AND NETWORKS PERU S.A.	202	0.93%	254	0.88%	-20.47%
11	RESTO DE TRÁMITES	18,222	83.86%	24,164	83.83%	-24.59%
	<b>Total</b>	<b>21,728</b>	<b>100.00%</b>	<b>28,825</b>	<b>100.00%</b>	

Fuente: Reportes de la Base de datos VUCE  
Elaborado por: DVUCEPT-MINCETUR

## Resumen Informativo 2017- MTC

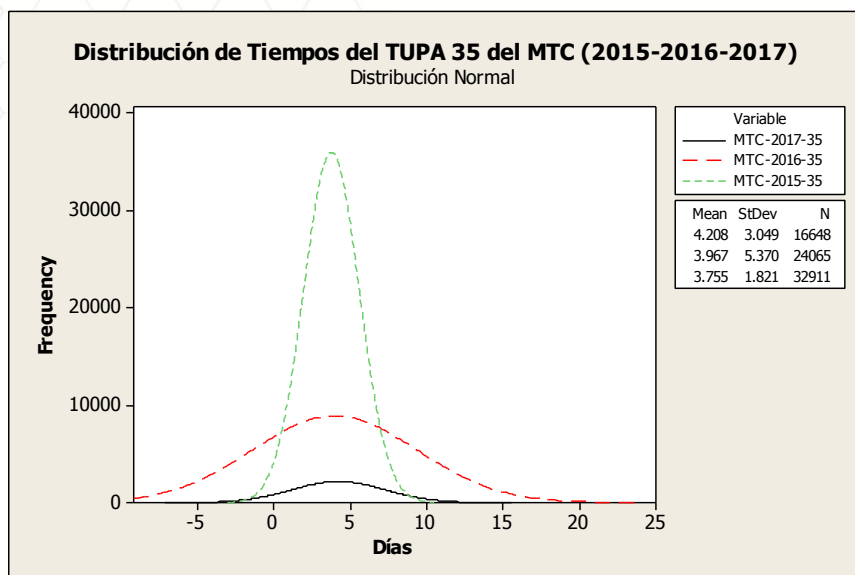
### 11. Estadística Descriptiva

El TUPA 35 del MTC es el trámite de mayor movimiento anual, por lo tanto presenta un promedio de atención de trámites de 4.208 días en resolverse, con una desviación estándar de 3.049, tiene una coeficiente de asimetría (Skewness) positivo de 23.64 lo que define que la información esta sesgada hacia la izquierda y que debe presentar datos atípicos hacia la derecha, y la Kurtosis de 747.15 siendo una Leptocúrtica muy alto lo que evidencia una concentración de datos alrededor de la media.

Variable	Mean	StDev	Variance	CoefVar	Skewness	Kurtosis
MTC-2017-35	4.208	3.049	9.296	72.45	23.64	747.15

Fuente: Reportes de la Base de datos VUCE  
Elaborado por: DVUCEPT-MINCETUR

### 12. Distribución de Tiempos



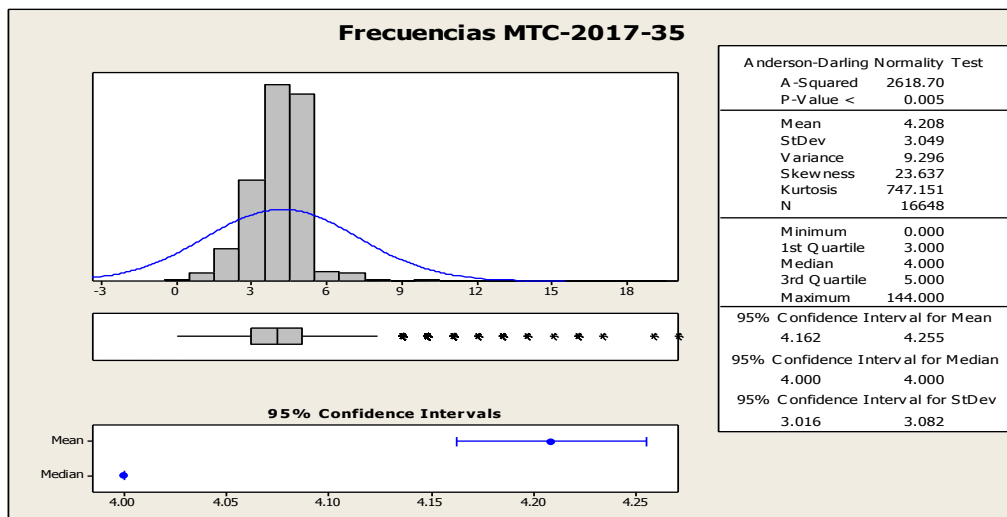
El procedimiento muestra una ligera disminución del número de transacciones totales de 30.82% del año 2017 con referencia al año anterior, mientras que el tiempo promedio de atención de los trámites ha crecido en un 5.7%.

Asimismo la desviación estándar se redujo 43.22% lo que indica tener menos variabilidad y mejora su predictibilidad.

Fuente: Reportes de la Base de datos VUCE  
Elaborado por: DVUCEPT-MINCETUR

### 13. Histograma de Duración de Tiempos

En el presente gráfico de frecuencia el procedimiento muestra una concentración de datos alrededor de la media y los datos atípicos hacia lado derecho se observa un sesgo hacia la izquierda, el valor significativo p (0.005) < 0.05 este valor nos permite definir que la data no sigue una distribución normal por lo tanto nos confirma que no es predictiva.



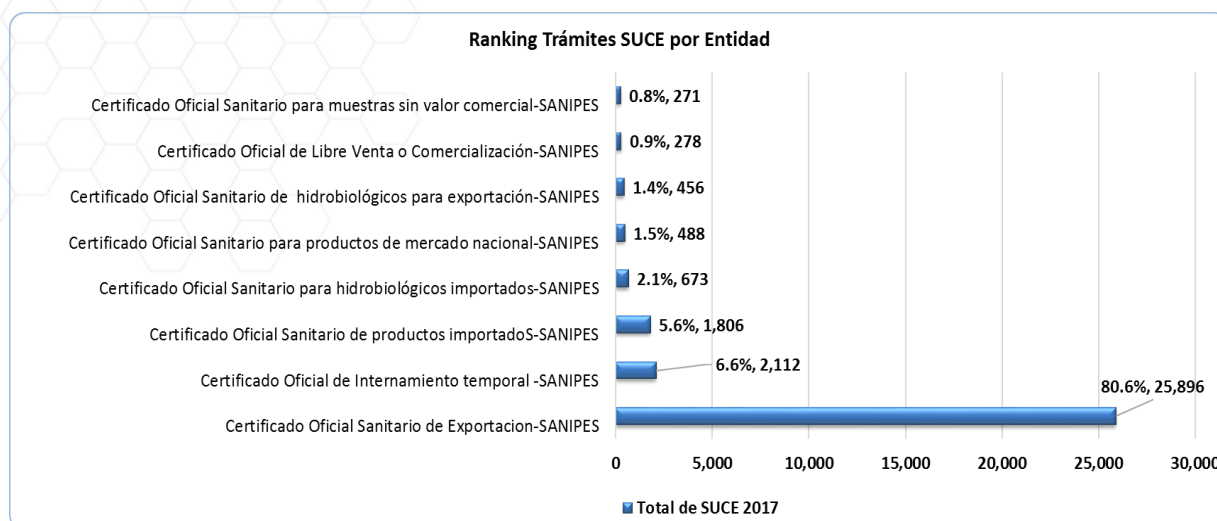
Fuente: Reportes de la Base de datos VUCE  
Elaborado por: DVUCEPT-MINCETUR

## Resumen Informativo 2017 – SANIPES

El Servicio Nacional de Sanidad Pesquera (ex- ITP) mantiene incorporado a la VUCE diez procedimientos administrativos, los cuales forman parte de la Resolución Ministerial N° 233-2010-MINCETUR-DM publicada el 17 de noviembre de 2010. Estos procedimientos de acuerdo a lo previsto en el Reglamento Operativo del Componente de Mercancías Restringidas en el DS N° 010-2010-MINCETUR son obligatorios que se tramiten por la VUCE desde el 18 de mayo de 2011.

### 14. Operaciones por Procedimiento

Durante el 2017, se realizaron 32,115 trámites de SANIPES, de ellos el primer procedimiento de Certificado Oficial Sanitario para productos pesqueros y acuícolas con fines de exportación 25,896 trámites (80.6%) y el segundo corresponden al procedimiento Certificado Oficial de Internamiento temporal para productos pesqueros y acuícolas importados o que reingresan al país con 2,112 trámites (6.6%), en su conjunto estos dos trámites representan el 87.2% del total de trámites realizados por el SANIPES.



Fuente: Reportes de la Base de datos VUCE  
Elaborado por: DVUCEPT-MINCETUR

### 15. Ranking de Empresas

La empresa que más solicitudes realizó en el año 2017 fue Tecnológica de Alimentos con 2,519 trámites (7.84%), el segundo lugar lo ocupa Pesquera Hayduk S.A. con 1,610 trámites (5.01%), mientras que Pesquera Exalmar S.A.A. ocupa el tercer puesto en el ranking con 1,533 (4.77%). Las 10 primeras empresas realizaron el 38.33% del total de SUCEs en el SANIPES.

Posición	Empresa	2017	% de Participación 2017	2016	% de Participación 2016	% Var 2017-2016
1	TECNOLOGICA DE ALIMENTOS S.A.	2,519	7.84%	1,181	4.35%	113.29%
2	PESQUERA HAYDUK S.A.	1,610	5.01%	1,652	6.08%	-2.54%
3	PESQUERA EXALMAR S.A.A.	1,533	4.77%	894	3.29%	71.48%
4	PRODUCTORA ANDINA DE CONGELADOS S.R.L.	1,296	4.04%	1,812	6.67%	-28.48%
5	SEAFROST S.A.C.	1,277	3.98%	1,209	4.45%	5.62%
6	PESQUERA DIAMANTE S.A.	999	3.11%	653	2.40%	52.99%
7	ALTAMAR FOODS PERU S.R.L.	959	2.99%	754	2.78%	27.19%
8	DSM MARINE LIPIDS PERU S.A.C.	748	2.33%	408	1.50%	83.33%
9	PROVEEDORA DE PRODUCTOS MARINOS SOCIEDAD ANONIMA CERRADA	707	2.20%	804	2.96%	-12.06%
10	CORPORACION PESQUERA INCA S.A.C. COPEINCA S.A.C.	663	2.06%	250	0.92%	165.20%
11	RESTO DE TRÁMITES	19,804	61.67%	17,551	64.60%	12.84%
	Total	32,115	100.00%	27,168	100.00%	

Fuente: Reportes de la Base de datos VUCE  
Elaborado por: DVUCEPT-MINCETUR

## 16. Estadística Descriptiva

El TUPA 30 de SANIPES es el trámite de mayor movimiento anual y presenta los formatos ITP001 y el ITP011 los cuales son preliminar y definitivo:

### Formato ITP001-Preliminar

Presenta un promedio anual de 1.07 días en resolverse, con una desviación estándar de 1.83, tiene un coeficiente de asimetría (Skewness) positivo de 7.88 lo que definiría que la información esta sesgada hacia la izquierda y que debe presentar datos atípicos hacia la derecha, y la Kurtosis de 100.76 siendo una Leptocúrtica muy alto lo que evidencia una concentración de datos alrededor de la media.

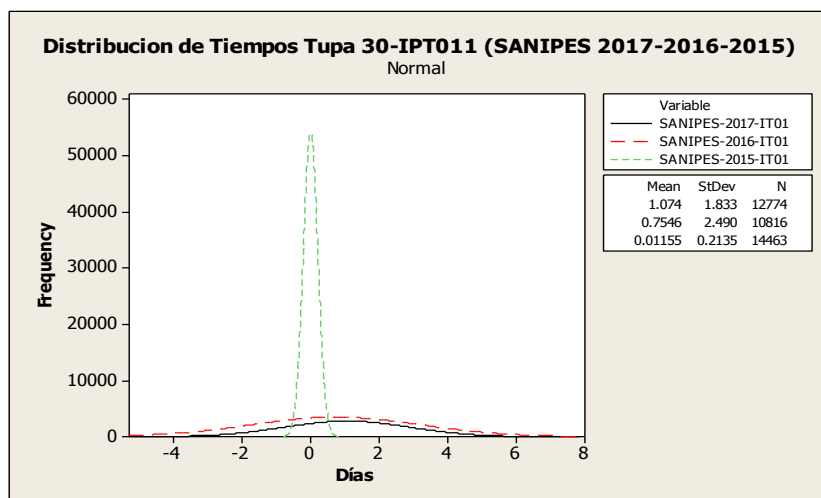
### Formato ITP011-Definitivo

Presenta un promedio anual de 1.803 días en resolverse, con una desviación estándar de 1.59, tiene un coeficiente de asimetría (Skewness) positivo de 9.59 lo que definiría que la información esta sesgada hacia la izquierda y que debe presentar datos atípicos hacia la derecha, y la Kurtosis de 275.5 siendo una Leptocúrtica muy alto lo que evidencia una concentración de datos alrededor de la media.

Variable	Mean	StDev	Variance	CoefVar	Skewness	Kurtosis
SANIPES-2017-IT01	1.0736	1.8329	3.3597	170.73	7.88	100.76
SANIPES-2017-IT11	1.8033	1.5914	2.5325	88.25	9.59	275.58

Fuente: Reportes de la Base de datos VUCE  
Elaborado por: DVUCEPT-MINCETUR

## 17. Distribución de Tiempos

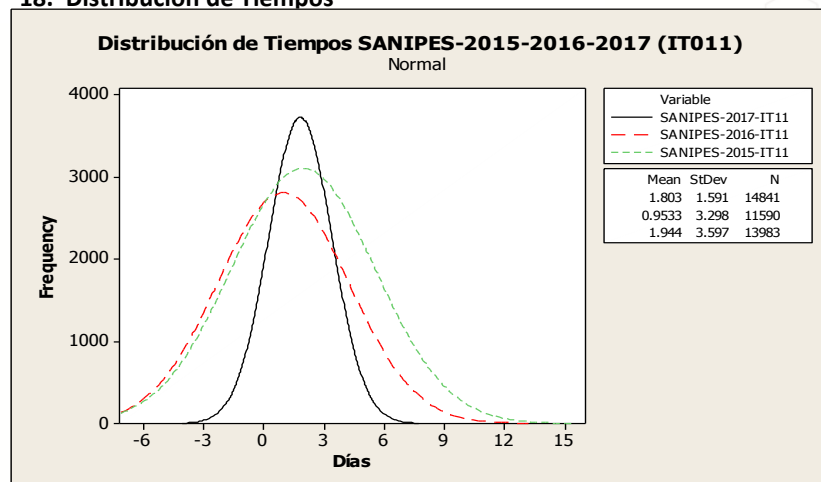


Fuente: Reportes de la Base de datos VUCE  
Elaborado por: DVUCEPT-MINCETUR

El procedimiento muestra una ligera disminución del número de transacciones totales de 18.1% del año 2017 con referencia al año anterior, mientras que el tiempo promedio de atención de los trámites ha crecido en un 42.3%.

Asimismo la desviación estándar se redujo 25.4% lo que indica la da tiene menos variabilidad y mejora su predictibilidad.

## 18. Distribución de Tiempos



Fuente: Reportes de la Base de datos VUCE  
Elaborado por: DVUCEPT-MINCETUR

El procedimiento muestra una ligera disminución del número de transacciones totales de 28.05% del año 2017 con referencia al año anterior, mientras que el tiempo promedio de atención de los trámites ha crecido en un 89%.

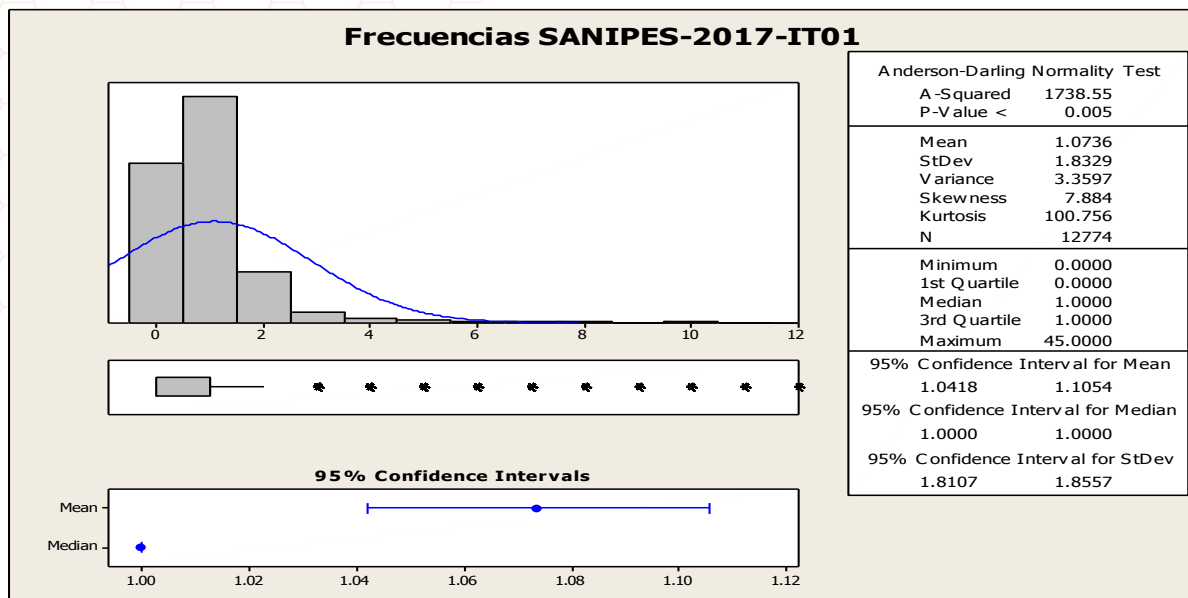
Asimismo el que la desviación estándar se redujo 51.7% lo que indica la da tiene menos variabilidad y mejora su predictibilidad.



Resumen Informativo 2017– SANIPES

19. Histograma de Duración de Tiempos ITP001

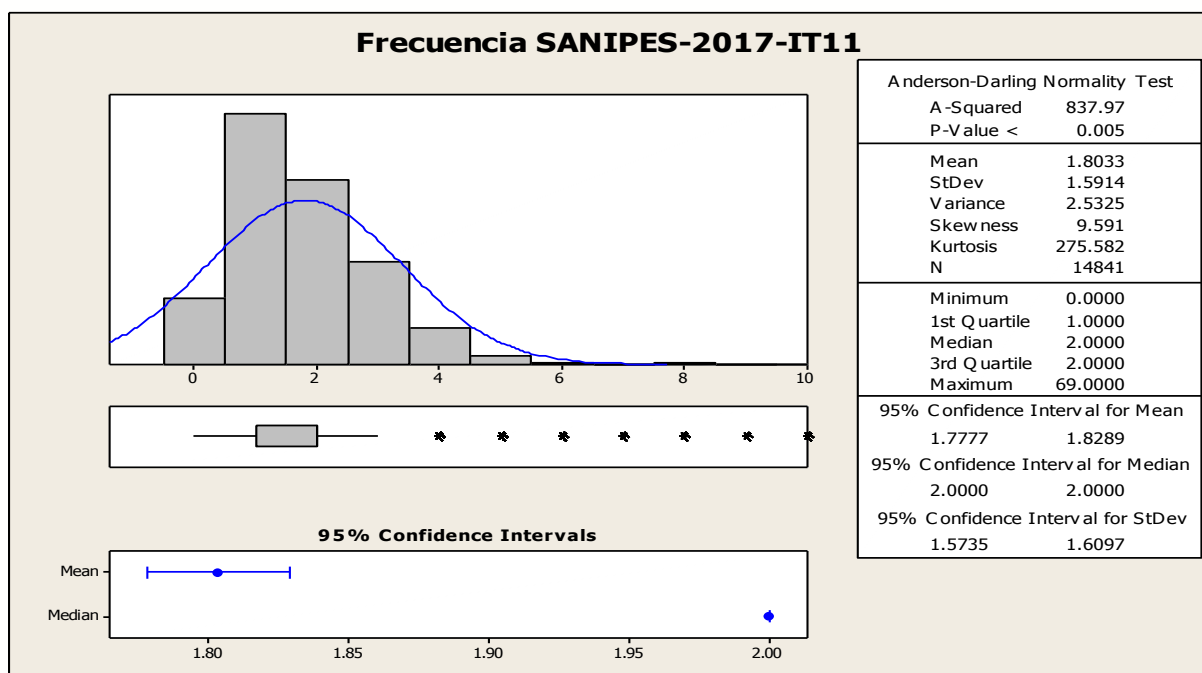
En el presente gráfico de frecuencia el procedimiento muestra una concentración de datos alrededor de la media y los datos atípicos hacia lado derecho haciendo esta sesgada hacia la izquierda, el Valor-p (0.005) < 0.05 este valor nos permite definir que la data no sigue una distribución normal por lo tanto no es predictiva.



Fuente: Reportes de la Base de datos VUCE  
Elaborado por: DVUCEPT-MINCETUR

20. Histograma de Duración de Tiempos ITP011

En el presente gráfico de frecuencia el procedimiento muestra una concentración de datos alrededor de la media y los datos atípicos hacia lado derecho haciendo esta sesgada hacia la izquierda, el Valor-p (0.005) < 0.05 este valor nos permite definir que la data no sigue una distribución normal por lo tanto no es predictiva.



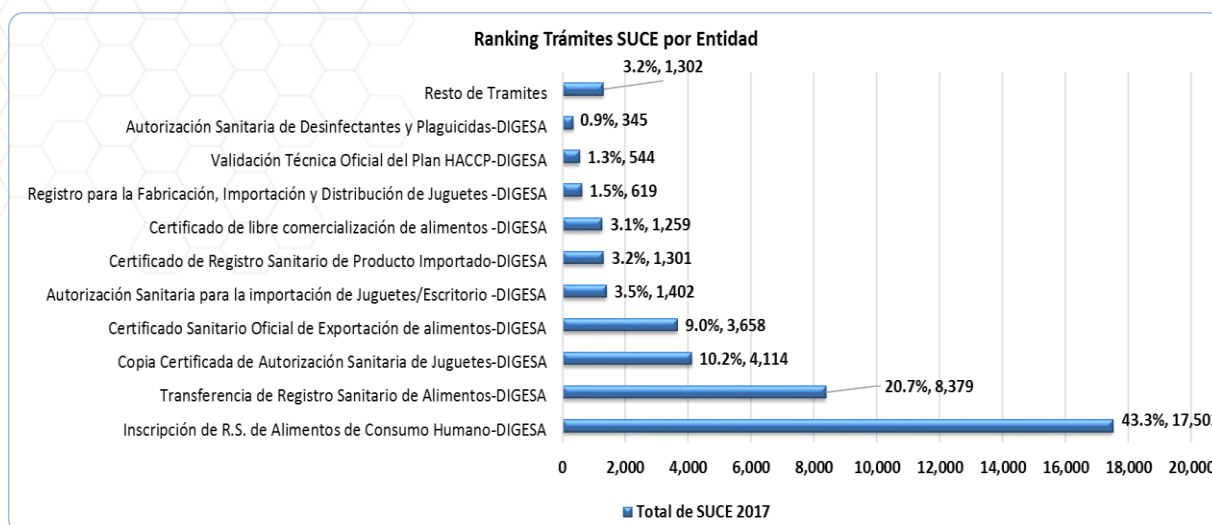
Fuente: Reportes de la Base de datos VUCE  
Elaborado por: DVUCEPT-MINCETUR

## Resumen Informativo 2017 – DIGESA

La Dirección General de Salud Ambiental mantiene incorporado a la VUCE 28 procedimientos administrativos, 12 forman parte de la Resolución Ministerial N° 137-2010-MINCETUR-DM publicada el 19/07/2010, 6 procedimientos en la Resolución Ministerial N° 233-2010-MINCETUR-DM publicada el 17/11/2010, 1 procedimiento en la Resolución Ministerial N° 261-2010-MINCETUR-DM publicada el 31/12/2010, 4 procedimientos en la Resolución Ministerial N° 039-2013-MINCETUR-DM publicada el 21/02/2013 y 1 procedimiento en la Resolución Ministerial N° 252-2013-MINCETUR-DM publicada el 20/09/2013 y 4 procedimientos en la Resolución Ministerial N°184-2014-MINCETUR-DM publicada el 09/07/2014.

### 21. Operaciones por Procedimiento

Durante el 2017, se realizaron 40,425 trámites de DIGESA, de ellos el primer procedimiento de Transferencia del Titular del Registro Sanitario de Alimentos 17,502 trámites (43.3%) y el segundo corresponden al procedimiento Transferencia de Registro Sanitario de Alimentos con 8,379 trámites (20.7%), en su conjunto estos dos trámites representan el 64.0% del total de trámites realizados por el DIGESA.



Fuente: Reportes de la Base de datos VUCE  
Elaborado por: DVUCEPT-MINCETUR

### 22. Ranking de Empresas

La empresa que más solicitudes realizó en el año 2017 fue Gloria S.A. con 1,008 trámites (2.49%), el segundo lugar lo ocupa Nestle Perú S.A. con 637 trámites (1.58%), mientras que Hipermercados Totus S.A. ocupa el tercer puesto en el ranking con 618 (1.53%). Las 10 primeras empresas realizaron el 11.55% del total de SUCEs en DIGESA.

Posición	Empresa	2017	% de Participación 2017	2016	% de Participación 2016	% Var 2017-2016
1	GLORIA S A	1,008	2.49%	972	2.56%	3.70%
2	NESTLE PERU S A	637	1.58%	827	2.17%	-22.97%
3	HIPERMERCADOS TOTTUS S.A	618	1.53%	787	2.07%	-21.47%
4	MONDELEZ PERU S.A.	451	1.12%	519	1.36%	-13.10%
5	INDUSTRIAS DEL ESPINO S.A.	368	0.91%	287	0.75%	28.22%
6	ALICORP SAA	348	0.86%	384	1.01%	-9.38%
7	SNACKS AMERICA LATINA S.R.L.	346	0.86%	289	0.76%	19.72%
8	SUPERMERCADOS PERUANOS SOCIEDAD ANONIMA 'O' S.P.S.A.	330	0.82%	162	0.43%	103.70%
9	MOLITALIA S.A	302	0.75%	480	1.26%	-37.08%
10	CENCOSUD RETAIL PERU S.A.	261	0.65%	196	0.52%	33.16%
11	RESTO DE TRÁMITES	35,756	88.45%	33,121	87.11%	7.96%
	Total	40,425	100.00%	38,024	100.00%	

Fuente: Reportes de la Base de datos VUCE  
Elaborado por: DVUCEPT-MINCETUR

Resumen Informativo 2017– DIGESA

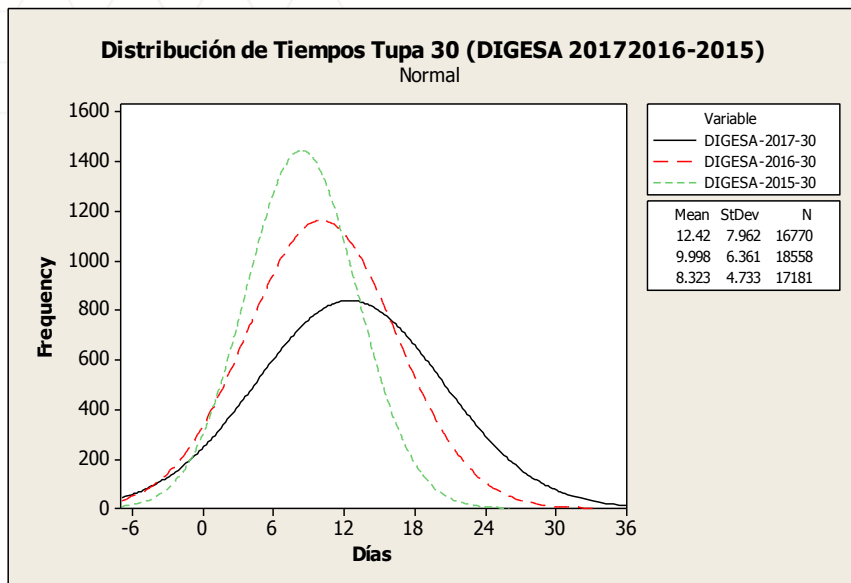
23. Estadística Descriptiva

El TUPA 30 del DIGESA es el tramite de mayor movimiento anual, por lo tanto presenta un promedio de atención de trámites de 12.42 días en resolverse en el 2017, con una desviación estándar de 7.96, tiene una coeficiente de asimetría (Skewness) positivo de 2.38 lo que define que la información esta sesgada hacia la izquierda y que debe presentar datos atípicos hacia la derecha, y la Kurtosis de 8.38 siendo una Leptocúrtica alto lo que evidencia una concentración de datos alrededor de la media.

Variable	Mean	StDev	Variance	CoefVar	Skewness	Kurtosis
DIGESA-2017-30	12.423	7.962	63.397	64.09	2.38	8.38

Fuente: Reportes de la Base de datos VUCE  
Elaborado por: DVUCEPT-MINCETUR

24. Distribución de Tiempos



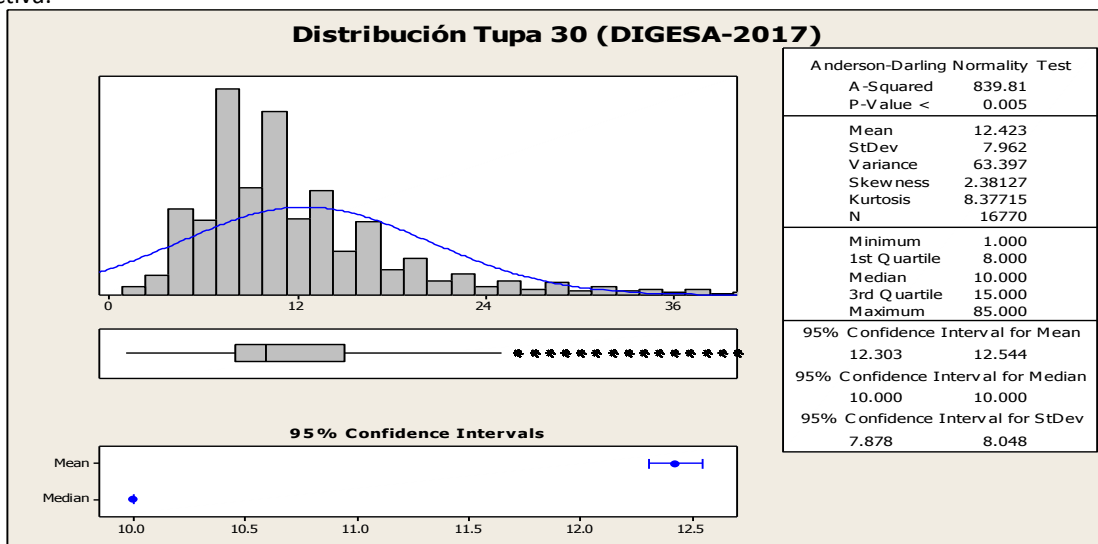
Fuente: Reportes de la Base de datos VUCE  
Elaborado por: DVUCEPT-MINCETUR

El procedimiento (Tupa 30) muestra una ligera disminución del número de transacciones totales de 9.63% del año 2017 con referencia al año anterior, mientras que el tiempo promedio de atención de los trámites ha crecido en un 24%.

Asimismo la desviación estándar se redujo 25.16% lo que indica mayor variabilidad y disminuye su predictibilidad.

25. Histograma de Duración de Tiempos

En el presente gráfico de frecuencia el procedimiento muestra una concentración de datos alrededor de la media y los datos atípicos hacia lado derecho y se observa el sesgo hacia la izquierda, el Valor significativo p (0.005) < 0.05 este valor nos permite definir que la data no sigue una distribución normal por lo tanto no es predictiva.



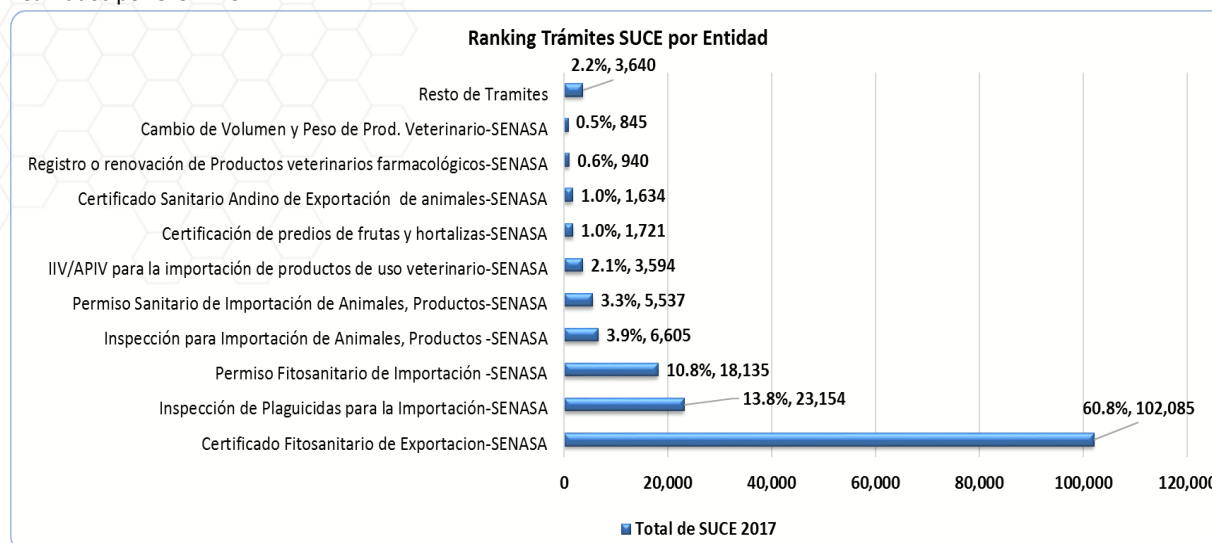
Fuente: Reportes de la Base de datos VUCE  
Elaborado por: DVUCEPT-MINCETUR

## Resumen Informativo 2017 – SENASA

El Servicio Nacional de Sanidad Agraria ha incorporado en la VUCE 64 procedimientos, el primero de ellos forma parte de la Resolución Ministerial N° 233-2010-MINCETUR-DM publicada el 17 de noviembre de 2010, el cual de acuerdo a lo previsto el Reglamento Operativo del Componente de Mercancías Restringidas en el DS N° 010-2010-MINCETUR es obligatorio que se tramite por la VUCE desde el 18 de mayo de 2011. Posteriormente, se incorporaron 5 procedimientos en la VUCE, mediante RM N° 252-2012 MINCETUR-DM y son obligatorios que se tramiten por la VUCE a partir del 26 de Febrero 2013. Finalmente, mediante RM N° 336-2013 MINCETUR-DM del 19 de diciembre de 2013 se incorporaron 58 procedimientos que serán obligatorios que se tramiten por la VUCE a partir del 19 de Junio de 2014.

### 26. Operaciones por Procedimiento

Durante el 2017, se realizaron 167,890 trámites de SENASA, de ellos el primer procedimiento de Certificado Fito Sanitario de Exportación 102,085 trámites (60.8%) y el segundo corresponden al procedimiento Inspección de Plaguicidas para Importación con 23,154 trámites (13.8%), en su conjunto estos dos trámites representan el 74.6% del total de trámites realizados por el SENASA.



Fuente: Reportes de la Base de datos VUCE  
Elaborado por: DVUCEPT-MINCETUR

### 27. Ranking de Empresas

La empresa que más solicitudes realizó en el año 2017 fue Camposol S.A. con 4,432 trámites (2.64%), el segundo lugar lo ocupa Sociedad Agrícola Drokasa S.A. con 2,357 trámites (1.40%), mientras que Consorcio de Productores de Fruta S.A. ocupa el tercer puesto en el ranking con 2,354 (1.40%). Las 10 primeras empresas realizaron el 13.39% del total de SUCES en SENASA.

Posición	Empresa	2017	% de Participación 2017	2016	% de Participación 2016	% Var 2017-2016
1	CAMPOSOL S.A.	4,432	2.64%	3,677	2.47%	20.53%
2	SOCIEDAD AGRICOLA DROKASA S.A.	2,357	1.40%	2,636	1.77%	-10.58%
3	CONSORCIO DE PRODUCTORES DE FRUTA S.A.	2,351	1.40%	1,974	1.32%	19.10%
4	PROCESADORA LARAN SAC	2,321	1.38%	2,363	1.59%	-1.78%
5	COMPLEJO AGROINDUSTRIAL BETA S.A.	2,193	1.31%	2,438	1.64%	-10.05%
6	R. TRADING S.A.	2,042	1.22%	445	0.30%	358.88%
7	SOCIEDAD AGRICOLA RAPEL S.A.C.	1,912	1.14%	2,015	1.35%	-5.11%
8	FRUTOS Y ESPECIAS S.A.C.	1,700	1.01%	1,522	1.02%	11.70%
9	DANPER TRUJILLO S.A.C.	1,618	0.96%	1,154	0.77%	40.21%
10	MENFLO HERMANOS S.A.C.	1,548	0.92%	881	0.59%	75.71%
11	RESTO DE TRÁMITES	145,416	86.61%	129,957	87.18%	11.90%
	Total	167,890	100.00%	149,062	100.00%	

Fuente: Reportes de la Base de datos VUCE  
Elaborado por: DVUCEPT-MINCETUR

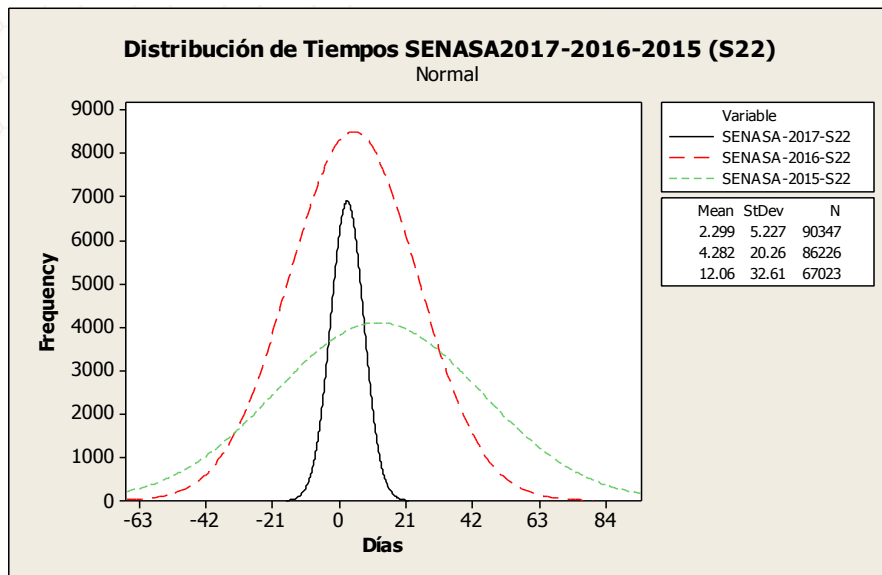
### 28. Estadística Descriptiva

El SNS022 de SENASA es el trámite de mayor movimiento anual, por lo tanto presenta un promedio de atención de trámites de 2.29 días en resolverse en el 2017, con una desviación estándar de 5.22, tiene una coeficiente de asimetría (Skewness) positivo de 9.51 lo que define que la información esta sesgada hacia la izquierda y que debe presentar datos atípicos hacia la derecha, y la Kurtosis de 132.26 siendo una Leptocúrtica alto lo que evidencia una concentración de datos alrededor de la media.

Variable	Mean	StDev	Variance	CoefVar	Skewness	Kurtosis
SENASA-2017-S22	2.299	5.227	27.318	227.31	9.51	132.26

Fuente: Reportes de la Base de datos VUCE  
Elaborado por: DVUCEPT-MINCETUR

### 29. Distribución de Tiempos



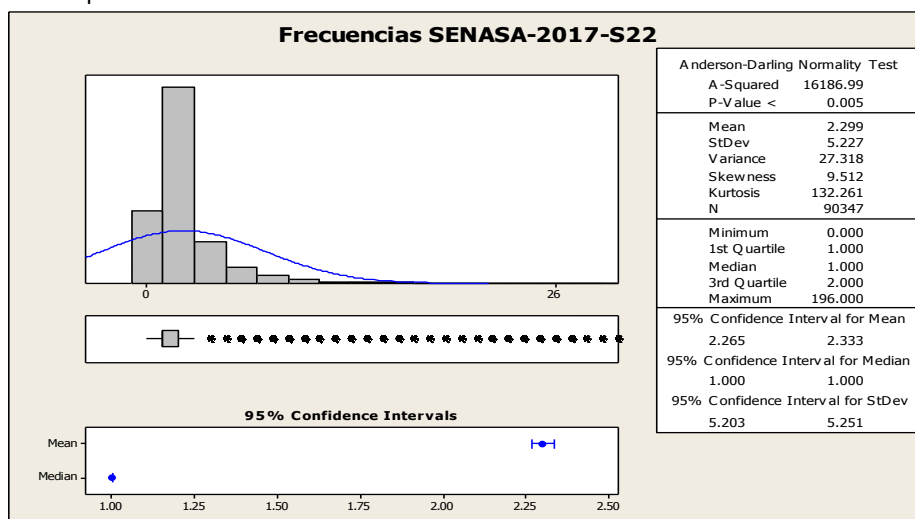
El procedimiento (Tupa 30) muestra un ligero crecimiento del número de transacciones totales de 4.7% del año 2017 con referencia al año anterior, mientras que el tiempo promedio de atención de los trámites ha reducido en un 46.3%.

Asimismo la desviación estándar se redujo 73.9% lo que indica mayor variabilidad y aumenta su predictibilidad.

Fuente: Reportes de la Base de datos VUCE  
Elaborado por: DVUCEPT-MINCETUR

### 30. Histograma de Duración de Tiempos

En el presente gráfico de frecuencia el procedimiento muestra una concentración de datos alrededor de la media y los datos atípicos hacia lado derecho y se observa el sesgo hacia la izquierda, el Valor significativo p (0.005) < 0.05 este valor nos permite definir que la data no sigue una distribución normal por lo tanto nos confirma que no es predictiva.

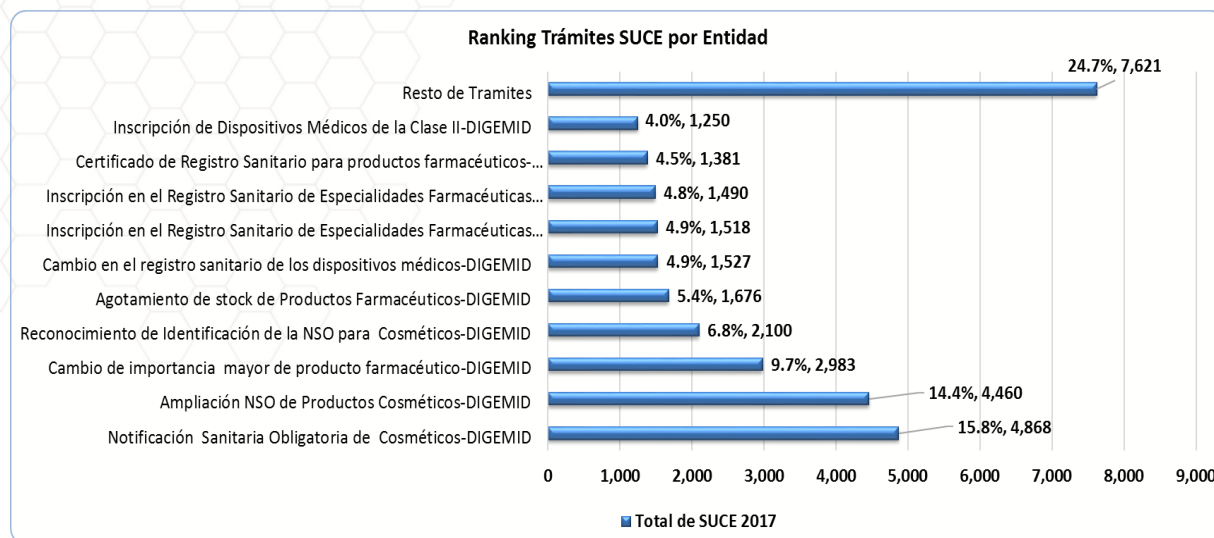


Fuente: Reportes de la Base de datos VUCE  
Elaborado por: DVUCEPT-MINCETUR

## Resumen Informativo 2017 – DIGEMID

### 31. Operaciones por Procedimiento

Durante el 2017, se realizaron 30,874 trámites de DIGEMID, de ellos el primer procedimiento de Notificación Sanitaria Obligatoria para Cosméticos 4,868 trámites (15.8%) y el segundo corresponde al procedimiento Ampliación de una NSO para Cosméticos con 4,460 trámites (14.4%), en su conjunto estos dos trámites representan el 30.2% del total de trámites realizados por el DIGEMID.



Fuente: Reportes de la Base de datos VUCE  
Elaborado por: DVUCEPT-MINCETUR

### 32. Ranking de Empresas

La empresa que más solicitudes realizó en el año 2017 Perfumerías Unidas S.A. con 1,081 trámites (3.50%), el segundo lugar lo ocupa Farma Industria S.A. con 842 trámites (2.73%), mientras que L'oreal Perú S.A. ocupa el tercer puesto en el ranking con 826 (2.68%). Las 10 primeras empresas realizaron el 20.50% del total de SUCEs en DIGEMID.

Posición	Empresa	2017	% de Participación 2017	2016	% de Participación 2016	% Var 2017-2016
1	PERFUMERIAS UNIDAS S.A.	1,081	3.50%	529	1.85%	104.35%
2	FARMINDUSTRIA S.A.	842	2.73%	685	2.40%	22.92%
3	L'OREAL PERU S.A.	826	2.68%	662	2.32%	24.77%
4	NATURA COSMETICOS S.A.	647	2.10%	527	1.85%	22.77%
5	QUIMICA SUIZA S A	634	2.05%	399	1.40%	58.90%
6	MEDIFARMA S A	563	1.82%	392	1.37%	43.62%
7	LABORATORIOS AC FARMA S.A.	514	1.66%	555	1.94%	-7.39%
8	JOHNSON & JOHNSON DEL PERU S.A	427	1.38%	430	1.51%	-0.70%
9	B.BRAUN MEDICAL PERU S.A.	419	1.36%	317	1.11%	32.18%
10	CELA COSMETICOS PERU S.A.C.	376	1.22%	335	1.17%	12.24%
11	RESTO DE TRÁMITES	24,545	79.50%	23,704	83.07%	3.55%
	Total	30,874	100.00%	28,535	100.00%	

Fuente: Reportes de la Base de datos VUCE  
Elaborado por: DVUCEPT-MINCETUR

Resumen Informativo 2017– DIGEMID

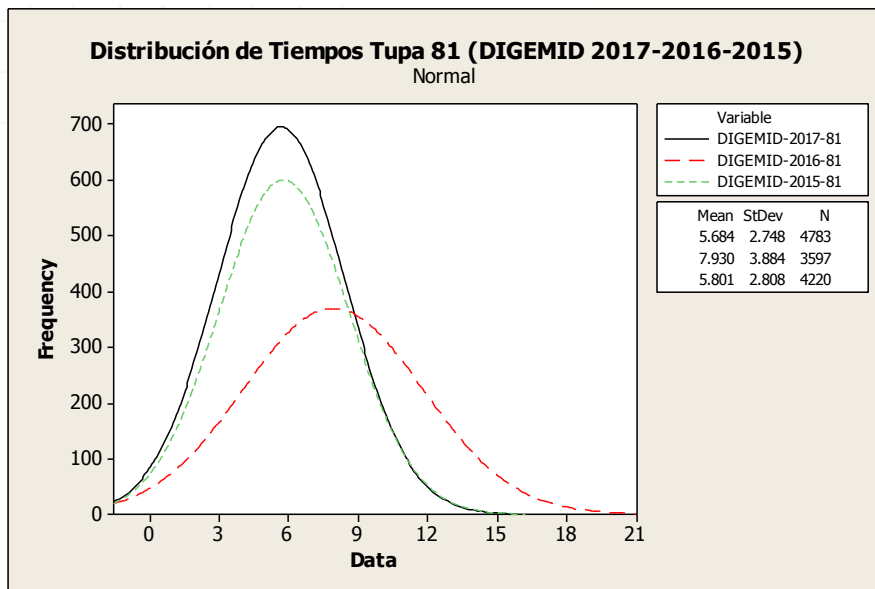
33. Estadística Descriptiva

El TUPA 81 de DIGEMID es el tramite de mayor movimiento anual, por lo tanto presenta un promedio de atención de trámites de 5.68 días en resolverse en el 2017, con una desviación estándar de 2.74, tiene una coeficiente de asimetría (Skewness) positivo de 1.97 lo que define que la información esta sesgada hacia la izquierda y que debe presentar datos atípicos hacia la derecha, y la Kurtosis de 11.78 siendo una Leptocúrtica alto lo que evidencia una concentración de datos alrededor de la media.

Variable	Mean	StDev	Variance	CoefVar	Skewness	Kurtosis
DIGEMID-2017-81	5.6841	2.7476	7.5495	48.34	1.97	11.78

Fuente: Reportes de la Base de datos VUCE  
Elaborado por: DVUCEPT-MINCETUR

34. Distribución de Tiempos



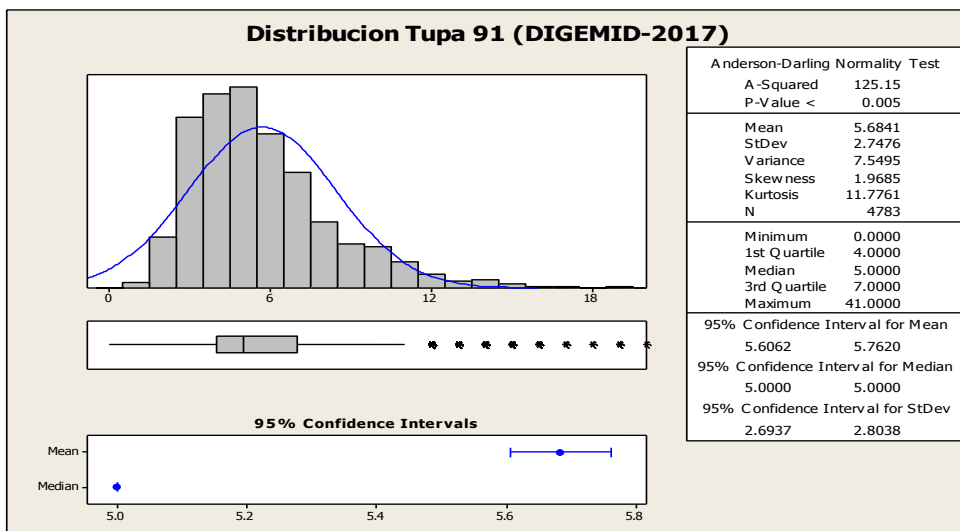
El procedimiento (Tupa 81) muestra una crecimiento del número de transacciones totales de 32.9% del año 2017 con referencia al año anterior, mientras que el tiempo promedio de atención de los trámites ha decrecido en un 28.3%.

Asimismo la desviación estándar se redujo 29.2% lo que indica mayor variabilidad y aumenta su predictibilidad.

Fuente: Reportes de la Base de datos VUCE  
Elaborado por: DVUCEPT-MINCETUR

35. Histograma de Duración de Tiempos

En el presente gráfico de frecuencia el procedimiento muestra una concentración de datos alrededor de la media y los datos atípicos hacia lado derecho y se observa el sesgo hacia la izquierda, el Valor significativo p (0.005) < 0.05 este valor nos permite definir que la data no sigue una distribución normal por lo tanto nos confirma que no es predictiva.



Fuente: Reportes de la Base de datos VUCE  
Elaborado por: DVUCEPT-MINCETUR

## Miembros de la Comisión Especial de la Ventanilla Única de Comercio Exterior - VUCE

- Ministerio de Comercio Exterior y Turismo
- Presidencia de Consejo de Ministros
- Ministerio de Economía y Finanzas
- Ministerio de Transporte y Comunicaciones
- Ministerio de la Producción
- Superintendencia Nacional de Aduanas y Administración Tributaria (SUNAT)
- Ministerio de Salud -Dirección General de Salud Ambiental (DIGESA)
- Ministerio de Salud - Dirección General de Medicamentos, Insumos y Drogas (DIGEMID)
- Servicio Nacional de Sanidad Agraria (SENASA)
- Organismo Nacional de Sanidad Pesquera (SANIPES)
- Ministerio de Agricultura - Servicio Forestal y de Fauna Silvestre (SERFOR)
- Ministerio del Interior - Superintendencia Nacional de Control de Servicios de Seguridad, Armas, Municiones y Explosivos de uso Civil- (SUCAMEC)
- Asociación de Agentes de Aduana del Perú (AAAP)
- Asociación de Exportadores (ADEX)
- Asociación Peruana de Agentes de Carga Internacional (APACIT)
- Cámara de Comercio de Lima (CCL)
- Sociedad de Comercio Exterior del Perú (COMEX PERÚ)
- Sociedad Nacional de Industrias (SNI)
- Autoridad Portuaria Nacional (APN)
- Gobierno Regional del Callao – Dirección Regional de Salud del Callao (DIRESA Callao)
- Ministerio de Defensa - Dirección General de Capitanías y Guardacostas del Perú (DICAPI)
- Ministerio del Interior - Superintendencia Nacional de Migraciones (MIGRACIONES)
- Empresa Nacional de Puertos (ENAPU)
- DP World Callao SA
- Asociación Marítima del Perú (ASMARPE)
- Asociación Peruana de Agentes Marítimos (APAM)
- Asociación Peruana de Operadores Portuarios (ASPPOR)

### Contactos:

Calle Uno Oeste N° 050 Urb. Córpac - San Isidro - Lima Perú

Teléfono: (51-1) 513 - 6100

Correo electrónico: [vuce@mincetur.gob.pe](mailto:vuce@mincetur.gob.pe)

Servicio de mesa de ayuda: (51-1) 720-1020